



Thinking Sustainable!

Alimentation durable

D'après le Programme des Nations Unies pour l'Environnement, la population devrait atteindre 10 milliards d'habitants d'ici à 2050. La même année, une pénurie alimentaire provoquée par la raréfaction de l'eau, des terres arables et de l'énergie risque de frapper la planète entière. Le système alimentaire se trouve donc au cœur de nombre des Objectifs de développement durable des Nations Unies, avec à la clé un certain nombre de défis à relever.

MESSAGES CLES

L'augmentation rapide de la population mondiale fait de la sécurité alimentaire un des enjeux les plus importants des trois prochaines décennies.

Les difficultés rencontrées par notre système alimentaire

En quelques années, la durabilité alimentaire est entrée de plain-pied dans le débat public. Elle ne concerne pas seulement l'alimentation au sens strict, mais englobe un certain nombre de facteurs annexes liés à la façon dont les aliments sont produits, distribués, emballés et consommés. La notion de durabilité fait généralement référence à la capacité de la Terre (avec toutes ses ressources) et de l'espèce humaine à coexister dans la durée. En d'autres termes, la durabilité désigne la capacité à subvenir à nos besoins sans compromettre la capacité des générations futures à subvenir aux leurs et sans puiser de façon irréversible dans les ressources naturelles de la Terre.



Source: [MeteoWeb](#)

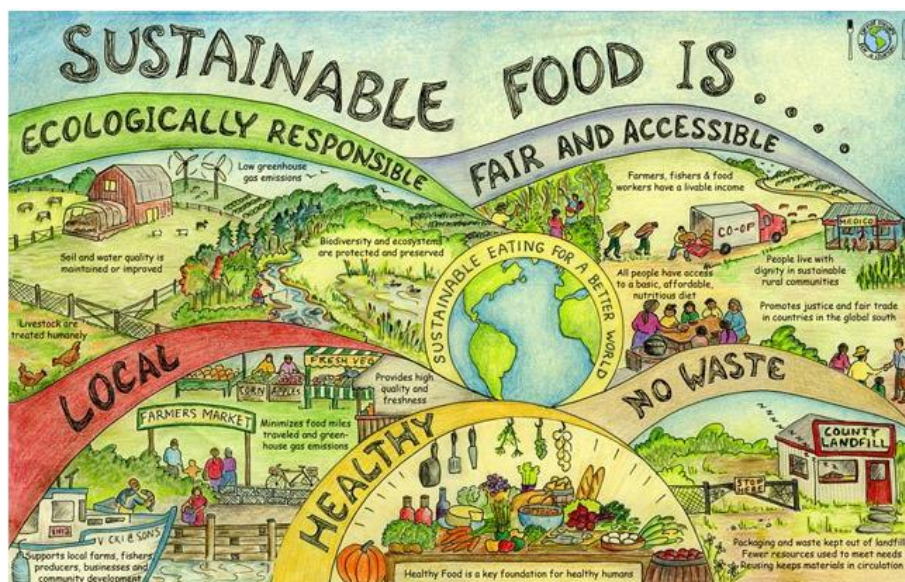
À ce jour, nous ne sommes pas en mesure de nourrir l'intégralité de la population mondiale. Compte tenu du pic de population de 10 milliards d'habitants prévu pour 2050, il faudrait augmenter de 60 à 70% la production alimentaire mondiale pour pouvoir répondre aux besoins croissants que cela implique. C'est pourquoi la sécurité alimentaire fait partie des enjeux prioritaires des trois prochaines décennies. Il est fondamental de veiller à ce que cette croissance se fasse de manière responsable, sans mettre en péril nos ressources naturelles. Pour prendre conscience du défi que cela représente, il suffit de constater que l'ensemble du secteur des transports (y compris les transports routiers, aériens et maritimes) produit actuellement moins de gaz à effet de serre que le secteur agricole. Renforcer de 50% la production alimentaire entraînerait donc nécessairement des effets dévastateurs sur l'environnement. De plus, étant donné que la production alimentaire accapare actuellement 70% de la consommation d'eau douce de la planète, cela exercerait également une pression encore plus forte sur des ressources hydriques déjà limitées.

Comme si la situation n'était pas assez complexe et délicate, on peut ajouter à ce constat le fait qu'il existe une surconsommation majeure de nourriture de la part de nombreuses populations, avec un gaspillage considérable à la clé. La pression qui s'exerce sur un système alimentaire déjà précaire s'en trouve renforcée. Près d'une personne sur trois sur la planète souffre d'une forme ou d'une autre de sous-alimentation (provoquant dépérissement, retard de croissance et insuffisance

pondérale), de carences en micronutriments, mais aussi de surcharge pondérale, d'obésité et de maladies non transmissibles liées à l'alimentation, telles que les maladies cardiaques et le diabète.

Les chaînes d'approvisionnement par lesquelles transitent la plupart des biens que nous consommons au quotidien sont devenues de plus en plus complexes au fil des ans: il est plus que jamais essentiel d'en garantir l'intégrité. De nos jours, l'approvisionnement et le transport de matières premières et de produits passent par de nombreux pays et entre les mains de nombreux acteurs, sans oublier les étapes de transformation et de vente au détail. Tout cela met à rude épreuve l'identification d'éventuels comportements frauduleux.

Enfin, il existe une relation qui va dans les deux sens entre l'alimentation et le climat. D'une part, l'agriculture et l'ensemble de la filière alimentaire figurent parmi les principaux facteurs du changement climatique qui, d'autre part, compromet le bon fonctionnement des systèmes alimentaires. Il s'agit aujourd'hui de l'une des principales causes expliquant l'augmentation de la faim dans le monde au cours des dernières années.



Source: [The Nutrition Guru](#)

D'après le dernier rapport en date du Groupe d'experts intergouvernemental sur l'évolution du climat (GIEC), les phénomènes météorologiques et climatiques extrêmes sont appelés à réduire la production alimentaire, avec des effets considérables sur les cultures, le bétail et la pêche, sans oublier la prolifération des parasites dans les cultures. Les conséquences seront les plus graves dans les pays les plus pauvres, où elles pourront prendre la forme de famines dans un contexte de pauvreté aggravée. Il est donc nécessaire et crucial que chacun des acteurs impliqués dans la production alimentaire adopte dès que possible des pratiques durables.

Pour les consommateurs, il s'agira d'acheter et de manger plus consciemment, de limiter autant que possible le gaspillage et, le cas échéant, de veiller à ce que l'élimination des déchets se fasse de la manière la plus réfléchie possible. Pour les chaînes de production alimentaire, cela signifiera prendre des mesures dans le domaine de l'approvisionnement en adoptant notamment des méthodes de travail plus durables et en faisant le choix d'emballages écologiques.

MESSAGES CLES

Il est nécessaire de modifier nos habitudes alimentaires.

Des habitudes alimentaires durables

Les choix et le comportement des consommateurs exercent une influence majeure sur la durabilité de l'alimentation. Il est donc nécessaire d'entamer un changement radical dans cette optique: par exemple, la consommation de fruits, de noix, de légumes et légumineuses devra doubler, tandis que la consommation de viande rouge et de sucre devra au contraire baisser au moins de moitié.

Comment rendre son régime alimentaire plus durable?

Consommer des aliments locaux

Le fait de privilégier la consommation de denrées alimentaires issues de la région permet de limiter les temps de transport et donc l'impact sur la planète en termes d'émissions de CO₂.

Consommer des aliments plus variés

Choisir une alimentation variée se répercute de façon positive sur l'agriculture. Il est alors possible de ne plus se concentrer sur un petit nombre de produits, mais au contraire d'offrir un éventail plus large de cultures bénéfiques pour l'environnement.

Réduire les déchets

Comme nous l'avons déjà mentionné, les déchets alimentaires exercent une pression inutile sur le système alimentaire. À titre d'exemple, plus de 40% des aliments produits aux États-Unis sont jetés sans être consommés. Toutes ces ressources utilisées pour la production de ces denrées alimentaires pourraient être utilisées en faveur de personnes plus démunies.

MESSAGES CLES

Il y a également beaucoup à faire dans les domaines de la production et de l'approvisionnement en denrées alimentaires.

Une production alimentaire durable

La durabilité alimentaire peut aussi être renforcée par l'intermédiaire des processus de production et d'approvisionnement à l'œuvre.

Une consommation d'eau économe

L'utilisation des eaux usées et l'adoption de systèmes de micro-irrigation pour remplacer l'irrigation classique permettent de réduire la consommation d'eau dans l'agriculture. À l'échelle de la planète, environ 70% de l'eau douce est utilisée dans ce secteur.

Une distribution locale

Privilégier les approvisionnements locaux ou nationaux permet, en bout de chaîne, de réduire la consommation de combustibles fossiles, dans la mesure où cela limite le trajet que les denrées alimentaires doivent parcourir pour atteindre le consommateur final. Lorsqu'il n'est pas possible de privilégier une distribution plus locale, l'utilisation de carburants alternatifs ou de véhicules plus écologiques constitue un autre moyen de renforcer la durabilité alimentaire.

Des emballages durables

L'utilisation d'emballages durables permet de réduire l'impact sur l'environnement tout en assurant pleinement les fonctions de protection des aliments et d'information des consommateurs.

Limitation des déchets

La mise en œuvre d'un système d'économie circulaire, une approche qui implique la récupération des matières premières utilisées, permet de garantir l'éco-durabilité de l'ensemble du cycle économique concerné. À cet égard, l'Union européenne a légiféré sur ce qu'on appelle la hiérarchie des déchets dans le but de minimiser les conséquences négatives de la production et de la gestion des déchets.

MESSAGES CLES

Les investisseurs qui adoptent une orientation thématique s'inspirent des tendances structurelles et regardent au-delà de leurs propres frontières et des limites des secteurs classiques pour trouver des opportunités.

En quoi l'alimentation durable peut-elle intéresser les investisseurs?

En 2022, les marchés financiers ont connu une forte volatilité dans un contexte de hausse des taux d'intérêt, de forte inflation et de croissance économique modeste.

Les récentes difficultés du système financier, la poursuite du conflit entre la Russie et l'Ukraine et le niveau élevé de l'inflation ne contribuent pas à atténuer la volatilité des marchés. Nous estimons malgré tout que les investisseurs qui adoptent une approche thématique peuvent s'inspirer des tendances structurelles et trouver des opportunités au-delà des zones géographiques habituelles et des secteurs classiques.

La thématique ESG (valeurs Environnementales, Sociales et de bonne Gouvernance) joue depuis longtemps maintenant un rôle crucial en matière d'investissement, et l'alimentation y occupe une place prééminente. Les investisseurs sont conscients de la nécessité d'agir vigoureusement pour atténuer les risques; parallèlement à cela, ils reconnaissent les opportunités susceptibles d'émerger de l'ensemble de la chaîne de valeur.

On estime qu'il faudra dépenser 30 000 milliards de dollars dans les différentes chaînes de valeur de l'alimentation et de l'eau d'ici à 2050 pour rendre notre système actuel durable. La nécessité d'atteindre cet objectif génère donc de nouvelles sources potentielles de croissance dans des entreprises appartenant à des secteurs matures que de nombreux investisseurs auraient pu considérer comme relevant de l'«ancienne économie».

La volatilité et l'incertitude des marchés devraient se prolonger dans un avenir prévisible. Certains investissements restent toutefois susceptibles de générer un rendement positif et surtout d'avoir un impact positif sur l'environnement.

Compte tenu des changements structurels qui sont suggérés/attendus (l'augmentation des rendements et de l'efficacité, les changements de régime alimentaire et la réduction des déchets et des émissions polluantes), il est possible d'identifier un large éventail d'opportunités tout au long de la chaîne de valeur de l'alimentation.

Opportunités

- *Contribuer à la protection de l'environnement: grâce aux instruments de placement proposés, l'argent est investi dans des sociétés qui travaillent dans le secteur de l'alimentation durable.*
- *Participer à une tendance en forte croissance: les prix des actions bénéficient d'une demande croissante de la part des investisseurs privés et institutionnels.*

Risques

- *Fluctuations des marchés: en fonction des phases du marché, les actions sont sujettes à d'importantes fluctuations de valeur, à la hausse comme à la baisse.*

Pour demander la publication complète contenant les outils que nous avons sélectionnés et recommandés ou pour obtenir plus d'informations, remplissez le formulaire sur notre [site web](#) (disponible uniquement pour les résidents suisses).

Alternativement, veuillez vous rendre dans l'une de nos Succursales (vous nous trouverez [ici](#)).



Eric Elvio Mantovani
Responsable

Investment Advisory
CIIA Certified International
Investment Analyst
CESGA Certified Environmental,
Social and Governance Analyst

Éditeur

Banca Popolare di Sondrio (Suisse) SA

Investment Advisory
Via Maggio 1
CH-6900 Lugano
Tél. +4158 855 31 00
Fax +4158 855 31 15

Call Center: 00800 800 767 76
esg@bps-suisse.ch
www.bps-suisse.ch/fr

Avertissement:

La présente publication est émise par le service de conseil en investissement de la Banca Popolare di Sondrio (SUISSE). Les «Directives visant à garantir l'indépendance de l'analyse financière» de l'ASB ne s'appliquent pas ici.

Ce document ne constitue pas un conseil juridique ou fiscal, une offre ou une invitation à souscrire des actions. Il ne remplace en aucun cas les conseils qu'il est nécessaire de requérir auprès d'un expert avant de prendre toute décision d'investissement ou de désinvestissement, concernant les risques associés aux instruments financiers, les objectifs, la situation financière ou les besoins de l'investisseur. Il incombe donc à l'investisseur de contacter son conseiller financier et de consulter la brochure de l'ASB intitulée «Risques particuliers dans le commerce de titres», qu'il est possible d'obtenir gratuitement auprès de n'importe quelle banque.

Le service de conseil en investissement de la Banca Popolare di Sondrio (SUISSE) s'efforce de garantir la fiabilité de ses sources d'informations. Il ne peut toutefois pas garantir que les informations contenues dans le document sont exactes, fiables et complètes. Par conséquent, la Banque décline toute responsabilité quant au niveau d'actualisation, d'exactitude et d'exhaustivité des contenus. Toute opinion exprimée dans la présente publication est susceptible de faire l'objet de modifications sans que ses destinataires en soient spécifiquement notifiés.

Les cours et les valeurs communiqués sont donnés à titre indicatif et ne sont pas représentatifs du prix/cours réel. La Banque décline toute responsabilité pour tout éventuel dommage, y compris un manque à gagner, résultant de l'utilisation des informations contenues dans le document. Les performances passées ne constituent ni une promesse ni une garantie de performances futures. La valeur et les revenus des investissements détenus peuvent fluctuer en fonction des conditions du marché et des taux de change; l'investissement peut entraîner des pertes ou des diminutions de capital. Les services et produits financiers décrits dans cette publication ne peuvent en aucun cas être proposés aux personnes relevant d'une juridiction qui limite ou interdit leur offre. Il est interdit de reproduire et/ou distribuer, que ce soit en partie ou en totalité, le contenu de ce document sans l'accord préalable de la Banca Popolare di Sondrio (SUISSE).

Publié le 11.05.2023